

CASTILLETE

DICIEMBRE-78



La Revista "CASTILLETE" quiere enviar a todas las familias que componen la Empresa un mensaje de PAZ y AMOR y al mismo tiempo el mejor deseo de felicidad para el año que comienza.



**HOY BRILLARA
LA LUZ SOBRE
NOSOTROS POR
QUE NOS HA
NACIDO EL SEÑOR. (15,9)**

colaboradores

Enrique Valmaseda Lozano
Alonso Gullón Buceta
Julio de Prado Reyero
José Manuel Fernández Llana Rivera
Manuel C. Soto Villanueva
Begoña Alvarez García
M.^a Paz González Solaheche
Vicente García Gómez
Antolín Martín Hernández
Segundo García González
Angel García Gutiérrez
Jesús Eloy Florez Alvarez
Ana M.^a Ferreras
Enrique Rodríguez Rodríguez
Agustina de la Fuente Chamorro
COORDINADORA GENERAL
Maruja Arias Rodríguez
FOTOGRAFÍAS
Zapifot

IMPRIME: GRAFICAS CORNEJO
Dep. Legal: LE 2220-1978
DISEÑO: Eduardo

saludo

Estimados lectores:

La idea que la Sociedad ha tenido siempre, de comunicar a sus trabajadores las novedades que en ella ocurran, a la vez que informarles de la marcha de la misma, parece que ahora lo vamos a poder poner en práctica a través de esta Revista, que ve la luz en estos momentos, después de meses e incluso años de espera.

Quiero manifestaros, a través de la misma, que es una revista de Empresa, y que estará abierta a todas las sugerencias y colaboraciones de todos los trabajadores, siempre que los temas que se aborden sean temas generales, que el estudio y la aplicación de los mismos redunden en beneficio de los trabajadores, y, como consecuencia, de la Empresa.

Procuraremos todos los colaboradores haceros interesante su lectura, y si bien, como os indico anteriormente, se os comunicaran datos de la marcha de la Sociedad y perspectivas de la misma, no queremos inundaros de números, que transformen la revista más en un informe técnico que en un pasatiempo para todos nuestros trabajadores.

Todas las secciones de esta revista pretendemos que tengan algo de enseñanza y mucho de amenidad, con objeto de que todos los que la leáis, la acojáis con ilusión e interés, y que veáis en ella un afán de la Sociedad por tener una comunicación sincera y leal con todos los trabajadores, a la vez que un interés de la Dirección por haceros partícipes de todas las vicisitudes que una Empresa como la nuestra lleva consigo.

Hemos estudiado las distintas secciones que forman la revista, y nos parece que tocamos todos los temas que pueden interesar en esta cuenca, pero no tenemos inconveniente en que pueda cambiarse alguno de ellos, o introducir alguno nuevo, a solicitud de algún trabajador, siempre que este nuevo tema sea de interés general.

Os saludamos cordialmente desde estas páginas, y confiamos que la acogida de la revista entre todos los trabajadores sea excelente, y esperamos vuestros comentarios a su contenido, con objeto de ir adecuándola en su tratamiento de temas al interés de toda la Sociedad.

el director

hulleras

de sabero y anexas, s.a.

PRODUCCIONES Y RENDI-
MIENTO DE LA SOCIEDAD
HULLERAS DE SABERO Y
ANEXAS, S.A.

alonso gullón

La explotación del carbón del Valle de Sabero se debió de iniciar en el año 1840, llegando a construirse hornos altos en 1847, pasando después diferentes fases, en las que destaca la construcción del ferrocarril La Robla-Valmaseda en 1890, la entrada de capital bilbaino que empezó a racionalizar las explotaciones (en el periodo 1910-1920 se produjo de media 105.000 Tm.), hasta llegar a una historia reciente, que la iniciamos en 1930.

Desde esta fecha hasta la actualidad, la producción fue aumentando hasta el año 1969, en que se consiguieron 307.800 Tm/año ó 25.650 Tm/mes, siendo esta producción la máxima conseguida por la Sociedad. Desde esta fecha, la producción descendió hasta alcanzar en 1974 la cifra de 197.992 Tm/año ó 16.499 Tm/mes, para en estos cuatro últimos años iniciar una recuperación.

¿Qué causas han originado estos resultados? En primer lugar, el aumento de producción que se dió hasta final de los años cincuenta proviene de un incremento del número de personas en las explotaciones, pues el rendimiento es constante o ligeramente descendente, a pesar de que en 1945 Hulleras de Sabero y Anexas, S.A. era la única Sociedad

leonesa en la que todos sus picadores tenían martillos neumáticos. A finales de estos años se produce un cambio en el sistema de explotación, principalmente en el Paquete Central, cambiándose del de niveles y sobregulas al de rampones; esto originó un aumento de rendimiento, que no sólo compensó la pérdida de personal que se produjo en los años siguientes, sino que incrementó la producción. En el año 1967 se inició la aplicación de los proyectos realizados con motivo de la primera Acción Concertada, que mejoraron sustancialmente las instalaciones, como la mecanización de los embarques del pozo y la construcción de la nueva carretera, entre otras. Estos tuvieron un positivo efecto en el rendimiento, de manera que seguía aumentando la producción, aunque disminuía el personal (en 1968 tuvo lugar un expediente de crisis con reducción de la plantilla).

Una vez alcanzado el dominio del método de explotación de rampones, y por consiguiente haber alcanzado el máximo rendimiento del sistema en nuestro yacimiento, así como haber realizado aquellas obras necesarias que suponían un freno a la expansión de la producción y rendimiento, éste último tiene que mantenerse

sensiblemente igual, y por tanto, como consecuencia de la continua reducción de la plantilla y presencias diarias, se produjo una baja en la producción, llegando al mínimo del año 1974.

A partir del año 1974, se han producido dos hechos que han permitido el incremento de la producción. Uno ha sido la contratación en cantidades importantes de mano de obra extranjera, que ha venido a cubrir las faltas existentes. El otro, la introducción de un nuevo método de explotación, el de plantas horizontales. La introducción de éste se está realizando dentro de la segunda Acción Concertada.

El método de plantas horizontales, con su mayor seguridad al ser labores en horizontal, y por la misma razón, la mayor comodidad al picador, no ha aumentado sensiblemente el rendimiento, pero sí ha permitido hacer el trabajo más sencillo, aumentando la producción.

¿Cuáles son las perspectivas inmediatas?. En primer lugar, nos encontramos en estos momentos con una mina difícil. El Paquete Central Este está acabando sus explotaciones en el quinto piso, y de todos los mineros es conocido que la zona extrema de este Paquete es de poca riqueza de carbón. El Paquete Central Oeste en el 5º

piso tiene actualmente buenas explotaciones, pero su duración no será muy larga, pues ya se ha explotado la mayor parte del carbón en esa zona. En consecuencia, hay que iniciar la explotación del 6° piso, donde la preparación está resultando muy difícil. El Paquete Sur se acerca a la zona de Valdreguija, muy alejada del Pozo, y en la que las clásicas cinco capas van desapareciendo y arrosariándose todavía más.

En segundo lugar, como consecuencia de la época 70-74, en que no había nuevas personas que viniesen a relevar a las que abandonaban el trabajo en nuestra Sociedad, por su voluntad o por la edad, nos encontramos con la gran necesidad de especialistas en to-

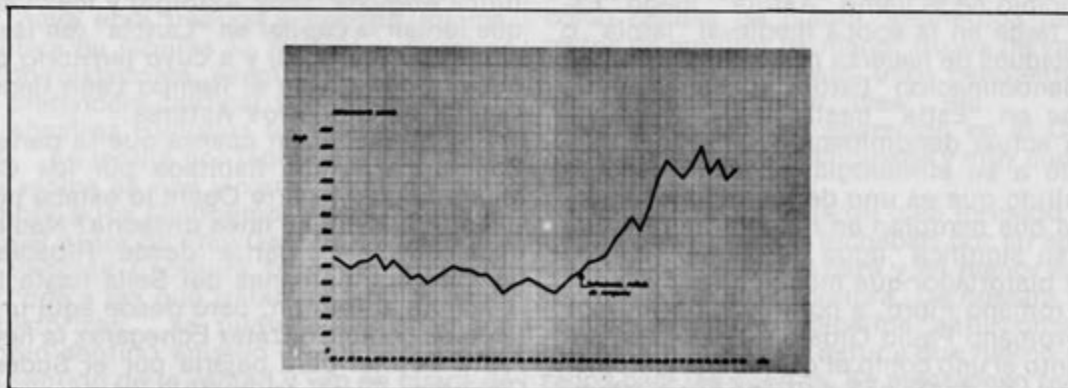
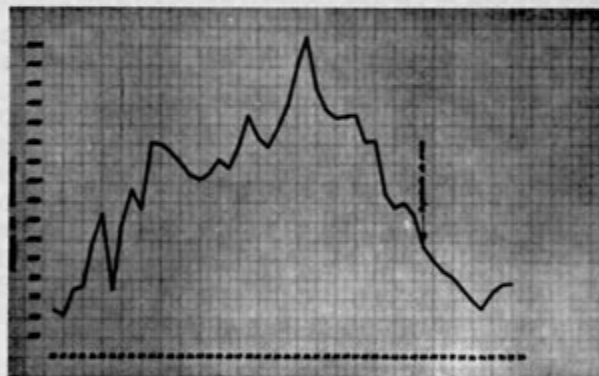
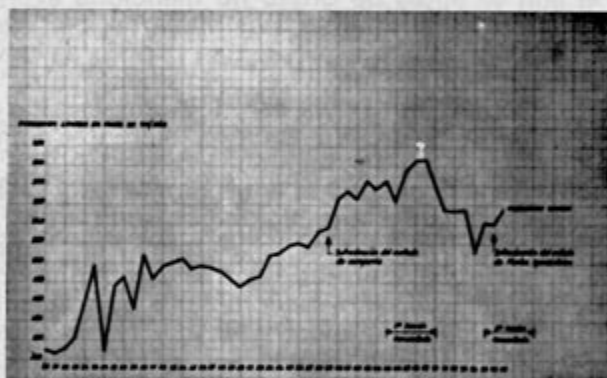
das las categorías mineras (picadores, camineros, entibadores), siendo difícil la formación del nuevo personal en estas categorías, como consecuencia de que éste no tiene los conocimientos mínimos necesarios de la mina, como para poder alcanzar la nueva categoría en un curso de formación profesional intensivo.

Como consecuencia de los puntos anteriores, las perspectivas de un aumento imprescindible de la producción, se presentan como difíciles. Esta dificultad puede venir agravada si no se produce una reacción favorable hacia evitar el absentismo injustificado, como es, por ejemplo, la prolongación más allá de lo necesario de la baja de enfer-

medad.

Contra estas dificultades debemos luchar, buscando toda la Sociedad, una ayuda a aquéllos que quieren adquirir una especialidad de las ya citadas, mejorando en lo posible el nuevo método de explotación de plantas horizontales, y aportando todas aquellas ideas útiles que pongan a nuestro alcance nuestra imaginación, espíritu de superación, y los avances de la técnica.

Creemos que nadie dudará que la Sociedad superará, como tantas otras veces, las dificultades que se le presentan e incrementará su producción, de tal modo que, en un corto plazo, estaremos en condiciones de superar el máximo de producción de 1969.





la historia de nuestra tierra <•>

el río esla y los celtas

JULIO DE PRADO

Comenzar la Historia de Sabero, de su Valle, o de sus Contornos hablando del Río Esla, a primera vista parece un tanto romántico e ilógico; sin embargo no es así, pues hasta nuestros mismos mayores nos han legado refranes y "dichos" que nos hablan de la importancia y veteranía de nuestro Río, al que siempre llamaron cariñosamente "el Río Grande" o se referían a él asegurando que esto o aquello "es más viejo que la orilla del río".

El Río Esla no sólo es importante por ser el más caudaloso de la Provincia, lo que le ha valido el título de "Padre y Señor" como lo insinúa el P. Getino al recordarnos que "el Esla y el Sil son los grandes señores de la hidrografía leonesa, a ellos vienen a rendir el tributo de sus aguas los restantes ríos..."

Nuestra Historia nace y se desarrolla junto al Río Esla. No siempre nuestro río tuvo este nombre: al principio se le llamó "Astura", luego "Estora", más tarde en la época medieval "Istola" o "Stola" y después de hacerse por bastante tiempo estable la denominación "Estola", pasa más tarde a abreviarse en "Estla" hasta llegar definitivamente a la actual denominación de "Río Esla".

En cuanto a su etimología hoy está generalmente admitido que es uno de los muchos vocablos vascos que perduran en nuestra tierra y que en este caso significa "agua de peñas".

El primer historiador que menciona al "Río Astura" es el romano Floro, a continuación lo hace el hispano-romano Paulo Orosio, siendo casi seguro que tanto el uno como el otro lo hayan tomado de la "Historia de Roma" de Tito Livio contem-

poráneo de Cristo, cuya obra en parte ha desaparecido. El geógrafo griego Estrabón que nació en el año 63 antes de Cristo no menciona expresamente este Río, pero sí nos habla de los "cántabros y astyres" o astures. San Isidoro de Sevilla que vivió en el Siglo VI, en su famoso libro "Las Etimologías" nos habla del Río Astur y añade que los habitantes de esta zona recibieron el nombre de "astures" porque habitaban cerca del "Río Astur" y vivían encerrados entre montañas y selvas.

En consecuencia la región poblada por los Astures recibió el nombre de "Astura" y era tan amplia que limitaba al Norte con el Mar Cantábrico y al Sur con el Duero, denominándose a aquellos astures "transmontanos" y a los de la vertiente de acá "foramentanos" que a su vez se subdividían en "Bergidenses" o bercianos con capital en Bergidum, los "Augustanos" con capitalidad en "Asturica Augusta" (hoy Astorga) y los "Lancienses" que tenían la capital en "Lancia" (en las inmediaciones de Mansilla) y a cuyo territorio pertenecía nuestra tierra. Con el tiempo León llegó a ser la Capital de todos los Astures.

Hay que tener en cuenta que la parte Este del Cantábrico estaba habitada por los Cántabros, mientras que la parte Oeste lo estaba por los Astures. ¿Cuál era su línea divisoria? Nadie pone en duda que ésta partía desde Ribadesella, siguiendo las márgenes del Sella hasta llegar por Sajambre al Pontón, pero desde aquí unos historiadores como González Echegaray, la llevan luego hasta Cofiñal para bajarla por el Sudeste hasta Cistierna. Otros en cambio, como el clásico A.

Schulten, desde el Pontón la llevan en curvatura por Tierras de la Reina hasta el Pando y luego la bajan por las vertientes Cea-Esla hasta la Llanura.

Las razones que aducen los primeros se reducen a dos principalmente: la 1.ª sustentada por Menéndez Pidal que atribuye a los Astures la pronunciación de la "F" y a los Cántabros su cambio en "H" y dado que nuestra tierra siempre adoptó esta última modalidad la convierten en cántabra. La 2.ª razón pretenden encontrarla en la toponimia de Cofiñal, denominado en la Edad Media "Confiniale" o límite, por lo que lo convierten en divisoria de ambos pueblos. Carmen G.ª Merino llega a decir que "parece más seguro que los vadinienses son cántabros".

Los que disienten apoyan sus razonamientos en el contrasentido que comporta en privar del nombre de Astures a toda la Zona del Esla que fue en realidad la que les dio nombre; y también en la necesidad de explicar la gran similitud existente entre los Vadinienses del Sella y del Esla, coincidiendo muchas de sus tribus, clanes, nombres, etc...

De todas las maneras los pueblos que poblaron la Zona Cántabra-Astúrica procedían de un tronco común indoeuropeo que mantenían relaciones cordiales e hicieron causa común contra Roma.

Los Astures eran parte de los Celtas, que llegaron a España a finales del Siglo VI antes de Cristo. Así lo hace constar Menéndez y Pelayo en su famosa obra "Los Heterodoxos Españoles". Esta misma opinión sustenta nuestro ilustre paisano el Obispo Fernández Valbuena en su libro "La Religión a través de los Siglos" refutando al mismo tiempo como exagerada, la creencia de ciertos historiadores que hacen remontar la llegada de los Celtas a nuestro suelo hasta los Siglos XVI o XVII antes de Cristo, alegando documentos de historiadores griegos que sin duda se refieren a los Ligures y no los Celtas.

Otro ilustre paisano nuestro, el P. Isla, reacciona enérgicamente contra el historiador francés P. Duchesne, cuya obra traduce a nuestro idioma, porque califica de fábulas lo relativo a nuestros primeros conquistadores, asegurando "que supone que no pretenderá calificar por fábula todo lo que dicen nuestras Historias tocante a nuestros pobladores... no tendrá por fábula que los Celtas de la Galia vecina se nos vinieron también acá y dieron nombre a los Celtíberos". Concluye ingeniosamente el Autor de Fray Gerundio apelando a la misma Sagrada Escritura trayendo a cuento aquello de "que a los que tratan de fábulas estas verdades históricas... se pudiera aplicar en no muy impropio sentido aquello de que en verdad apartan su sentido de la verdad y van en busca de fábulas".

Los indicios de vida humana en nuestra tierra con anterioridad a esta época son muy dudosos. Gómez Moreno, Aurelio Calvo y José González no se atreven a catalogar con certeza a la época neolítica los pocos objetos sospechosos que se han encontrado por aquí. La opinión pues de que también aquí pudieron estacionarse los iberos no pasa de probable. Vivieron estos en zonas más templadas, como lo eran las Costas Cantábricas, donde dejaron signos indelebles de su permanencia como las pinturas de las Cuevas de Altamira o Ribadesella.

Los Celtas en su manera de vivir dan un paso hacia adelante con relación a sus antecesores los Iberos, pues, mientras aquellos habilitaban las cuevas como viviendas, estos se sitúan en los altozanos donde edifican sus Castros, construyendo viviendas de piedra con techo de tapín y haciendo rodear sus poblados de un muro o de un foso para defenderse de las tribus rivales con las que estaban constantemente en guerra.

Aún hoy día a estos lugares se les sigue llamando "El Castro", "Los Castros", "El Castillo", "Valdecastro", "Trascastro" o algo parecido. Citaremos alguno de los Castros más conocidos y que nos tocan más de cerca: "El Castro" situado enfrente de Sucesiva en terrenos de Sabero y Sahelices, "Los Castros" entre Sabero y Valdoré, que ya aparece citado en un documento de la Catedral del año 854 como "penna de Castro Pelagii", entre Olleros y Ocejo hay otro territorio llamado también "Los Castros", sobre las Peñas de Requejo en Santa Olaja queda perfectamente delimitado otro castro. La denominación "castillo" subsiste aún en Sabero, Santa Olaja y Fuentes, Peña Castillo en Sahelices, Castil en Aleje. En el Valle de San Martino de Verdiago también había otro castro.

Los Castros hasta el momento mejor estudiados son los del Castillo de Santa Olaja y el mencionado de Verdiago. En ambos se han encontrado interesantes objetos de la época de los celtas como hachas de piedra, elementos percutores, restos de molinos de mano, trozos de vasijas y de ánforas, hierros, clavos, unos pendientes de hierro, huesos de cabra "ibes", etc...

Recientemente ha aparecido en el Castillo de Sabero una piedra manipulada y muy curiosa de la época citada.

En cada castro vivía un clan formado por unas treinta personas que luchaban por su supervivencia, dedicándose a la caza y, en menor escala, a la ganadería y a la agricultura. De nuestra zona procedían los famosos caballos "asturcones" así llamados por su origen astur y que fueron muy cotizados para las guerras. Se mencionan también las cabras y la lana, lo que hace suponer la existencia

de rebaños de ovejas, pero es totalmente desconocida la vaca.

En cuanto a la religión hay que hacer notar que los Celtas, a pesar de ser politeístas, eran sumamente religiosos y tributaban honores a las fuerzas naturales como los ríos, montes, caballos, etc... Sus dioses favoritos eran "los manes y los lares".

A estas divinidades sacrificaban preferentemente puercos, de donde hacen derivar muchos los ritos y algazara que siempre acompaña en nuestra tierra a la matanza de los cerdos. También parece que estuvieron en vigor los sacrificios humanos, sobre todo a base de cautivos.

Otro aspecto que es preciso destacar en lo religioso es el culto de los muertos. Las márgenes del Sella y del Esla están llenas de lápidas vadinienses colocadas sobre los sepulcros de los héroes o bienhechores. González Echegaray en su obra titulada "Los Cántabros", editada en 1966 menciona y transcribe nada menos que 24 de estas lápidas encontradas en el Alto Esla. Los lugares donde se encontraron fueron: Aleje, Argovejo, Barniedo, Crémenes (6), Lois, Pedrosa, Riaño, Sorriba, Valdoré, Valmartino, La Velilla de Valdoré y Villapadierna.

Carmen G.^a Merino que escribe en 1976 su obra "Población y Poblamiento de la Hispania Romana - Convento Cluniense" añade a aquéllas, estas otras: otra en Aleje, Anciles, Carande, Corniero, Fuentes de Peñacorada, Sabero (sin especificar número), Riaño (3), Salio y Vega de Monasterio.

A estas hay que añadir otras halladas posteriormente: dos más en Riaño, otra en Crémenes, dos en La Velilla de Valdoré, dos en Verdiago, y otra en Santa Olaja de la Varga. En cuanto a las lápidas de Sabero hay que aclarar que se encontraron dos, una proveniente de las ruinas de la antigua Iglesia que estuvo acoplada en el muro de defensa del nuevo templo y la otra encontrada en una propiedad de Don Maudilio Fernández. Ambas se encuentran en un Museo particular de Oviedo. Don Antonio Viñayo también encontró otro en las orillas del Río Esla, pero al proponerse retirarla a los pocos días para depositarla en un Museo de León, ya la habían sustraído. En el Castillo de Santa Olaja se encontró una muy peculiar, pues a pesar de estar tallada y preparada no tiene inscripción alguna.

Generalmente estas lápidas son peñascos de arenisca, de tono ocre rojizo, que miden de 1,25 a 1,50 metros de largo, 0,67 m. de ancho y 0,25 m. de grueso. Si bien hay que tener en cuenta que en la mayoría de los casos se encuentran fragmenta-

das por haber estado colocadas en alguna edificación posterior o muy gastadas por haber servido en ocasiones de umbral, puede llegar a interpretarse aunque con dificultad su lectura.

Alno tener en mi poder por el momento la transcripción de las lápidas de Sabero para ofrecerla como primicia a través de estas páginas, ofreceremos en cambio la de Santa Olaja, por ser también inédita y muy interesante. Estuvo colocada como mampostería en una obra propiedad de la Parroquia, por lo que algunas letras aparecen deterioradas y su lectura se presenta como probable entre paréntesis. Dicha lápida está depositada en el Museo Diocesano de León. Dice así la inscripción:

(M (ánibus))

(PE) NEOVIO BI (filio)

() MIL ELA = ¿Manilius Elanus?

() NUS ARGA (norum)

VAD (Iniensi) AN (norum) XXV

(AM) ICO P(osuit) H(ic) S(itus) E(st). Sigue una figura de caballo.

La interpretación y traducción podría más o menos ser ésta: "Con el favor de los Dioses Manes.

A Pentovio hijo de... (falta el patronímico).

Manilio Elanus, Argano, vadiniense de 25 años. Se lo dedicó a su amigo.

Aquí yace.

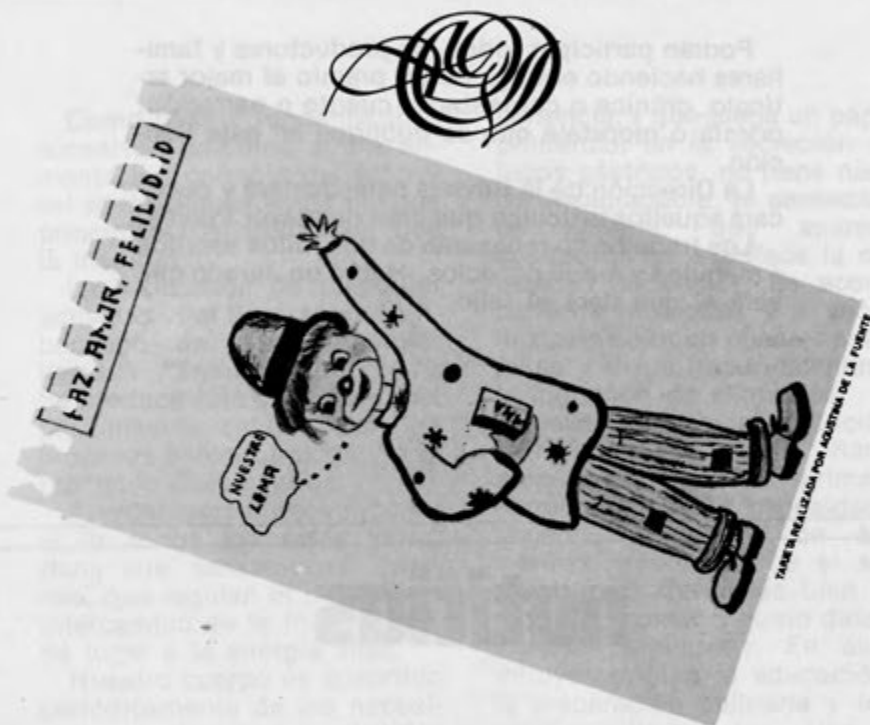
Aparte de las letras que faltan y que hemos tratado de suplir, puede faltar también en la parte superior una figura geométrica que se encuentra en otras, ofreciendo además esta lápida una doble peculiaridad, a saber que menciona una tribu o clan hasta ahora desconocido que es el de los Arganos y que el caballo aparece con una especie de ronzal, que bien pudiera ser una añadidura posterior.

Llámanse estas lápidas vadinienses por corresponder a los astures vadinienses que poblaron el Alto Esla y el Sella. Su capital fue Vadinia. ¿Dónde estaba Vadinia? Su respuesta es uno de tantos enigmas históricos que hoy por hoy no estamos en condiciones de desvelar y que algunos han pretendido hacerlo más apoyándose en razones regionalistas que en fundamentos reales, pues mientras unos la sitúan en Corao o Cangas de Onís, otros la traen hasta Riaño, Crémenes o Villapadierna.

De todas las maneras, Vadinia jugó un papel muy importante en los albores de nuestra Historia, puesto que desde ella se organizaba y coordinaba la vida y la acción de los innumerables Castros de nuestra Geografía.

CONCURSO DE NAVIDAD

PAZ AMOR FELICIDAD



LA NAVIDAD EN LA MINA

Villacínco presentado en el concurso de Navidad por Jesús-Eloy Flórez Álvarez

Hoy nació un Niño en la mina,
sonrojado y guapetón,
alegría en el minero
verle sucio de carbón.

Pero mira como bajan
los hombres a la mina;
pero mira como bajan
a ver la luz divina.
Bajan y bajan
y vuelven a bajar
los hombres a la mina
para el Niño adorar.

Alegre pica el minero
arrancando más carbón,
pues por la noche desea
dar calor al Niño Dios.

Pero mira como bajan...

El Niño se ha despertado
al ruido del compresor,
dormirlo trata el rampero
le ayuda su picador.

Pero mira como bajan...

Negra es la mina por dentro,
negro se saca el carbón,
y el minero dale y dale
para probar el turrón.

concurso literario

Podrán participar todos los productores y familiares haciendo entrega de un premio al mejor artículo, crónica o comentario, cuento o narración, poesía o reportaje que se publique en esta Sección.

La Dirección de la Revista seleccionará y publicará aquellos artículos que crea de mayor interés.

Los trabajos no rebasarán de dos folios escritos a máquina y a dos espacios. Habrá un Jurado que será el que dará el fallo.

noticias

A partir del próximo número nuestra Revista contará con una sección titulada "Correspondencia" en la que se publicarán todas las cartas que se reciban en la redacción y que traten de interés general.

Esperamos que esta sección con las sugerencias y opiniones de todos los lectores, sea una de las más importantes de la Revista, fiel exponente de lo que en ella queremos llevar a cabo, abierta al diálogo y a toda colaboración sincera.

higiene y salud

HIGIENE Y SALUD.—FUNDA- MENTOS BIOLÓGICOS DE LA ALIMENTACION.

Como base y fundamento a sucesivos artículos sobre alimentación correcta del niño y del adulto señalaremos hoy los principios biofisiológicos que la inspiran.

La realización de cualquier actividad vital lleva aneja la liberación de cierta energía, llamada "Energía biológica". Se produce ésta en el seno del protoplasma celular, por los procesos fisicoquímicos y metabólicos desplegados.

El organismo humano, como el de todos los seres vivos, tiene sus sensaciones internas, que regulan el misterioso intercambio de la materia que da lugar a la energía vital.

Nuestro cuerpo es advertido periódicamente de las necesidades de reparar sus pérdidas gracias a la sensación de hambre, al apetito. Este no es otra cosa que la expresión de una serie de sensaciones elementales de difícil discriminación, cuyo conjunto responde a la necesidad global de reparar las pérdidas experimentadas por la actividad celular. Gracias a esa sensibilidad trófica se regulan las exigencias funcionales de la vida cotidiana.

El apetito y el hambre son la expresión global de una sensación en grado distinto. Sus diferencias son de grado, no de concepto. En tanto que la sensación de apetito, que todos conocemos por propia ex-

periencia, y que juega un papel primordial en la secreción de jugos gástricos, no tiene nada de desagradable, la sensación de hambre, que aparece cuando no se satisface la necesidad de comer, se acompaña de molestias y a veces hasta de dolor en nuestro estómago y exige imperiosamente la ingestión de alimentos.

Insistiendo en la distinción entre "hambre y apetito", haremos notar que la primera corresponde a la necesidad general de aporte de alimentos, mientras que el segundo se refiere más bien al deseo de comer a gusto determinados alimentos. En esto influye también la educación, la preparación culinaria y los hábitos alimenticios. Uno y otro son sensaciones celulares y representan factores vitales de primer orden. De ahí su capital importancia en la nutrición.

Estudios experimentales han demostrado que la sensación de necesidad de alimentarse no es una sensación local ni personal, sino general de todos los seres vivos. El hombre, por tanto no puede sustraerse a esa necesidad universal de alimentarse para vivir.

Sucesivamente nos ocuparemos de

- La alimentación infantil
- La alimentación del adulto

antología

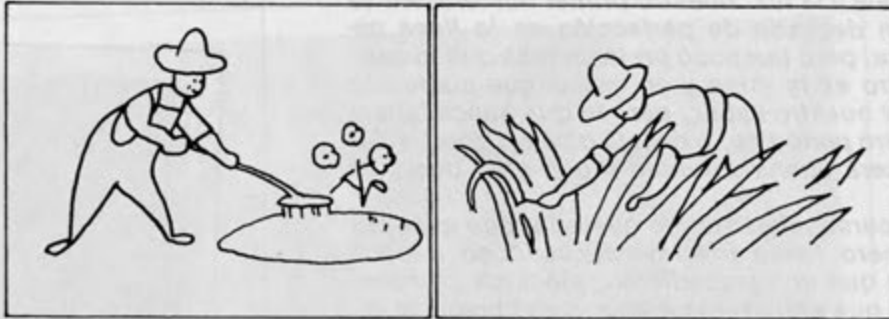
ALIMENTACION
MENTES BIOLÓGICAS DE LA
HIGIENE Y SALUD - FUNDA

TARDE DE LUVIA

En esta tarde lluviosa
que me llena de melancolía,
te siento dentro de mí, poesía.
Se mueven suaves las ramas
que hay en el jardín.
Mientras escucho una música
veo subir
por el camino
dos que se cubren en compañía.
Y sigue cayendo la lluvia,
mansa y fina.
La tarde es oscura,
de un color plumizo, gris.
Gozo con esta nostalgia,
que siento dentro de mí.
Ya va cayendo la tarde
de un color plumizo, gris.
Y siguen subiendo las gentes
hacia su fin
de la jornada del día.
En el camino mojado
reverbera luz del día
que va el ocaso apagando.
Sólo queda la melancolía
que me ha brotado en el alma.
En la tarde oscura, gris,
yo te siento poesía.



EL TRABAJO



SEGUNDO GARCIA

En las antiguas civilizaciones, vemos, que el trabajo era sólo desarrollado por los esclavos, ya que era objeto de menosprecio social y sólo se salvaban, en algunos países, de esta apreciación los trabajadores agrícolas.

Más tarde, durante la Edad Media, la economía europea constituyó un feudalismo agrario con siervos sujetos a la gleba, por costumbre, estado o ley. Hasta la misma Iglesia primitiva no otorgó ningún valor característico al trabajo y sólo lo admitía como camino de salvación espiritual.

Con la Reforma y la aparición del Estado nacional como centro y orientación social y política desvió el objetivo de salvación espiritual al de alcanzar un bienestar terrenal.

De ahí, que hoy, veamos y entendamos el Trabajo como la aplicación de la capacidad mental y física del individuo a la producción de bienes y servicios; es decir, el Trabajo es la manifestación del espíritu creador del hombre, para eso Dios nos dio la mente, para pensar y así lograr dominar a las cosas y hacer que nos sirvan como más nos guste, ya que en la naturaleza, las cosas no las encontramos directamente para bienes de consumo, sino que tenemos que transformarlas, de ahí que el Trabajo es, también, un esfuerzo físico con el fin de lograr el bien que queremos, y al mismo

tiempo, es un factor de producción mediante el que, como hemos dicho, el hombre transforma el mundo natural exterior a sí mismo, para conseguir un bienestar.

Pero, para la consecución de ese bienestar tenemos que mirar, también, el Trabajo como factor social, ya que cada persona por sí sola no lo lograría, es imposible que un hombre haga todo, por eso tenemos todos una inclinación por la que nos sentimos a hacer mejor una cosa que otra, a lo que denominamos "vocación", y, es la que da sentido a nuestro Trabajo. De aquí deducimos que el ideal de toda persona es hacer, realizar su trabajo según su vocación, pero, y aunque sea un derecho del trabajador, en el mundo en que nos ha tocado vivir, y debido a la restricción de mano de obra, muchas veces nos vemos obligados a realizar un Trabajo muy distinto de nuestra vocación, a la que convertimos en "servicio", consiguiendo que, aunque no nos hallemos a gusto en el Trabajo que desempeñamos, tengamos la satisfacción de lograr aquello que nos permita vivir con los nuestros, según nuestras aspiraciones, y de aportar nuestra ayuda a los demás, que junto con nosotros constituyen nuestra comunidad, nuestra sociedad.

Ha manera de homenaje

Hoy sale a la luz nuestro primer número. No va a ser un dechado de perfección en la línea periodística, pero tampoco pretendemos que lo sea; lo nuestro es la mina y en eso sí que podremos acreditar nuestro saber; pero lo que nunca faltará en nuestro periódico, o revista o como queráis llamarlo, será buena voluntad y una gran dosis de ilusión.

A mí personalmente me gustaría que este primer número fuese un homenaje cariñoso a todos aquellos que nos precedieron, pioneros de nuestra mina que empezaron a arrancar el preciado tesoro negro en las entrañas de la tierra como auténticos tipos humanos, enfrentándose diariamente al duro trabajo.

Bravos hombres que supieron hacer del peligro su forma de vida; hombres con el rostro curtido por las mil penalidades sufridas y más en aquellos tiempos de necesidades.

Produce escalofríos contemplar fotografías de la época. Aún sin dejar de ser niño se entraba a la mina para convertirse en hombre, antes de haber gozado de la primavera de la niñez. ¡Cuánta historia olvidada!

De siempre han existido poetas que han dedicado su obra a ensalzar la figura y el valor del militar, del marino, etc. ¿Pero cuántos se han acordado del minero? Aunque no es extraño, porque el valor del minero, queda abajo, en la mina y cuando sale al exterior, las lágrimas, el sudor, el valor, todo se ha convertido en carbón y nadie o casi nadie se da cuenta.

Viejo minero, qué lejanos van quedando tus días... a golpe diario de pica hiciste de tu figura un mito legendario orgullo de tus hijos, a la vez que abrías el camino a la industria minera de nuestra Comarca.

Cuántas veces la furia desatada de la tierra se cebaba en tí, cargada de odio y dolor, porque rompías sus entrañas. Pero al día siguiente volvías al tajo, quizás con el corazón sangrando por la pérdida del compañero.

Viejo minero, tu recuerdo no ha muerto entre nosotros y desde estas líneas pido te sea edificado un monumento, que perpetúe tu figura y tu valor.

angel garcia



COCINA

¿Sabéis que...

begoña alvarez

Una cucharada sopera bien llena de azúcar pesa de 20 a 25 gramos; bien llena de arroz pesa de 30 a 35 gramos; de harina de 15 a 20 gramos y de aceite 14 gramos?

Desaparecerán los olores del frigorífico colocando en él un limón partido por la mitad?

Los productos congelados conservan todo su valor alimenticio y resultan mucho más económicos?

Una vez descongelados no se pueden volver a meter en el congelador?

Para freírlos tienen que estar completamente descongelados y escurridos, en caso contrario no se fríen con bonito aspecto?

Para guisarlos no es necesario, si se tiene prisa, que se descongelen totalmente, pero les daremos mayor tiempo de cocción?

Al comprar algún producto congelado debemos comprobar que la envoltura esté intacta puesto que es garantía de que el producto no ha estado en contacto con el aire?

TARTA MULATA Ingredientes:

azúcar 1/4 Kg.
leche 1 litro.
harina 3 ó 4 cucharadas (puede hacerse con maizena).
coñac 3 copas.
galletas María 1/4 (más cantidad si se hace grande).
mantequilla o tulipán 1/4.

Modo de hacerlo.—Se ponen 3 ó 4 cucharadas de azúcar a requemar y cuando está hecho se echa la leche y se deja cocer hasta que se deshaga bien el caramelo.

Aparte se deshace la harina en un poco de leche fría y se echa en lo anterior, hasta que se haga una crema espesa no se dejará de remover para que no se pegue. Al retirarlo del fuego se le agregará una copa de coñac.

En cacharro aparte se pone agua (1/2 litro) con el azúcar restante y se deja cocer hasta que se haga un almíbar suave; se añade una copa de coñac y se deja enfriar.

Aparte se baten bien la mantequilla (o tulipán) y poco a poco se agrega una copa de coñac hasta que quede bien mezclado.

En un molde se empieza por poner una capa doble de galletas, que previamente se habrán remojado en el almíbar; después una capa de la crema hecha; otra capa de galletas, otra de mantequilla (o tulipán), otra de galletas, otra de crema y otra

doble de galletas, de forma que la capa de mantequilla quede en medio de las dos de crema y al partir quede el corte vistoso.

Las galletas se remojarán bastante en el almíbar. Una vez colocado todo, se dejarán reposar hasta el día siguiente que se dará la vuelta y se adornará como más guste.

TARTA DE MANZANA

Ingredientes:

500 gramos de manzanas (suaves y blandas).
3 huevos.
1/2 litro de leche.
250 gramos de azúcar.

Modo de hacerla.—Se cortan las manzanas muy finas. En un recipiente acaramelado se coloca una capa de galletas, después otra de manzana picada, otra de azúcar y nuevamente una capa de galletas, otra de manzana, otra de azúcar terminando con una de galletas.

Se baten los tres huevos y se agrega la leche bien caliente.

Todo ello bien mezclado se echa sobre las galletas y manzana ya preparado, de forma que quede bien cubierto, pero sólo de manera que al empujar con una cuchara salga la leche.

Se cuece al baño maría como un flan. Después de frío se da vuelta y se puede adornar.

Mejor que se haga de un día para otro.



asociación de padres de alumnos

Colegio N. de E.G.B. de Hulleras de Sabero

de la moderna cadena de montaje, que les ha sido impuesta, pero que tiene muy poco de personal.

Ahora los maestros no pueden, en muchos casos darse cuenta de los problemas de sus alumnos, pues en cada clases actúan de forma distinta y así poco pueden actuar sobre ellos.

Los padres no saben cómo se porta su hijo fuera de casa, porque el maestro tampoco le puede informar. Incluso no sabe si el comportamiento de su hijo es normal fuera de su círculo, por lo que tampoco puede actuar adecuadamente sobre su formación.

De ahí que esa formación tenga que ser necesariamente compartida. Es necesario establecer un puente de unión entre esos alumnos y las distintas personas que pueden influir sobre su formación: profesores, padres, educadores y el resto de los alumnos.

Para tratar de cubrir esta necesidad han surgido las Asociaciones de Padres de Alumnos.

Aquí se ha constituido (estamos a la espera del reconocimiento oficial) la del Colegio de Hullera de Sabero. Esta Asociación se propone en primer lugar establecer la comunicación con maestros, alumnos, educadores y padres de alumnos entre sí para conocer más de cerca los problemas y aplicar entre todos las soluciones más adecuadas, y también dar seguridad en sí mismos a los niños haciéndoles sentirse tan importantes como para que varias personas, entre ellos sus padres, se preocupen por su formación, no sólo por su escolaridad, porque ellos saben que formar entraña enseñar a vivir y sobre todo a convivir. Así pues, esta Asociación debe empezar por practicar la convivencia, para que nuestros hijos puedan tomarnos como ejemplo cuando vean que somos capaces de comunicarnos con maestros, alumnos, otros padres y la Dirección del Colegio en plan de colaboración, sin exigencias, imposiciones o críticas, sólo para su propio bien. Si actuamos así, los frutos perseguidos se nos darán por añadidura. Así pues, por el bien de nuestros hijos, vamos a intentarlo.

Todos los que somos actualmente padres de alumnos vivimos la época en que un maestro único impartía toda la enseñanza primaria, en la que cada alumno alcanzaba el nivel que sus dotes de estudiante le permitían.

Aquellos maestros, además de desarrollar a los niños el programa exigido, realizaban una función tan importante, quizá como la propia enseñanza: la de formar a sus alumnos. El maestro era el único modelo a quien imitar y seguir, y ellos mismos asumían tareas educativas al margen de la enseñanza. Como dato ilustrativo podemos señalar que más maestros eran recusados por su mal comportamiento que por enseñar poco.

La concentración en grandes grupos escolares, con un maestro para cada disciplina produce un cambio sustancial en la formación del alumno y en sus relaciones con los maestros, quienes, al ser varios, dejan de ser un mito para ellos, pues cada uno se comporta de una manera, y les lleva a despojarles en principio de esa aureola de perfección, que antes les atribuían y que les arrastraba a imitarles.

También influye de forma decisiva en el comportamiento de los niños entre sí el reunir a los de varios pueblos, que por muy próximos que estén y mucho que se parezcan son siempre distintos. Al compartir las clases con los de otros pueblos aprenden a aceptar en igualdad de condiciones a los que hasta entonces consideraban distintos, lo que les enseña a ser más objetivos.

La actitud de los maestros no podía seguir siendo la misma y al especializarles y dividirles las funciones, aquellos artistas artesanos, que iban modelando los alumnos a su gusto, se transforman en especialistas (muy buenos por cierto)

manuel c. soto

La de Sabero fue la primera en explotarse entre las cuencas hulleras leonesas, pues, fue en el primer tercio del siglo XIX.

Conocida de antiguo la existencia de hierro en los terrenos paleozoicos, que bordean el tramo hullero, puesto que el 10 de Junio de 1206 en escritura otorgada en Mansilla de las Mulas, el Rey D. Alfonso IX de León, hace donación al Monasterio de Val-de-Dios (Asturias) y a su abad D. Nuño, entre otras, la vena de hierro de "Boznuebo", que tiene su extensión hacia el E. En diversas épocas se han hecho reconocimientos en las areniscas ferruginosas, destacando como más rico, un pequeño filón de óxido férrico en las cuarcitas silurianas de Yugueros.

En 1841 se constituyó la Sociedad Palentina Leonesa de Minas, cuya finalidad es la explotación de las minas de hulla y hierro situadas en la ribera derecha del río Esla.

A partir de esta fecha la cuenca de Sabero, una de las más importantes de la provincia, por poseer en una pequeña extensión, un haz de capas de hulla de gran potencia y excelente calidad de combustibles, despertó gran interés y fue estudiada por:

D. Casiano de Prado, Salazar, Pellico, Mallada, Gascue, Urrutia, Revilla y en tiempos recientes por otros geólogos, mencionando entre ellos a J.A. KNIGHT que ha hecho un detallado estudio sobre la cuenca.

El primero que realizó un minucioso estudio sobre Cuenca Hullera de Sabero, fue D. Casiano de Prado, destacado de la cultura española de aquellos tiempos, que, al mismo tiempo que estudió y

cooperó en la vida de la cuenca fue el primer descubridor y explorador de los Picos de Europa. Terminó y redactó su memoria en 1845 y fue publicada en lengua francesa, de los cuales se extracta una de las partes más interesantes.

El terreno carbonífero de la cuenca de Sabero se extiende, principalmente, por la región en que están situadas las aldeas de Sabero, Sahelices, Olleros, Sotillos, La Llama y Veneros, desde las márgenes del río Esla, prolongándose hasta cerca de Colle y Las Bodas, donde se oculta bajo una formación más moderna (Cretáceo), del que hablaré a lo largo de este informe. Ocupa un valle con vertientes opuestas una hacia el Esla, mientras que la otra se inclina hacia el río Porma. El punto culminante de este espacio (3.300) pies, está al Oeste de Sotillos, con una diferencia de nivel por encima del Esla de más de 1.000 pies.

La dirección de las capas, prescindiendo de las curvas y ondulaciones que forman, es sensiblemente de Este a Oeste. Su inclinación, cuando no alcanzan la vertical, se inclina hacia el Sur, con buzamientos variables de 45 a 70°.

Las rocas, que constituyen el conjunto, son toscos esquistos, llamados "Cayuelas" en el país, arcillas esquistosas de color variable, negruzcas, grises, amarillentas o rojas, y diversos gres cuarzosos, entre los que se encuentra un gres celuloso, que, por su aspecto, parece una escoria; y además, otro gres con zonas rojas, arqueadas y concéntricas, que, en general, ofrece el aspecto de un árbol aserrado a lo largo y a lo ancho.

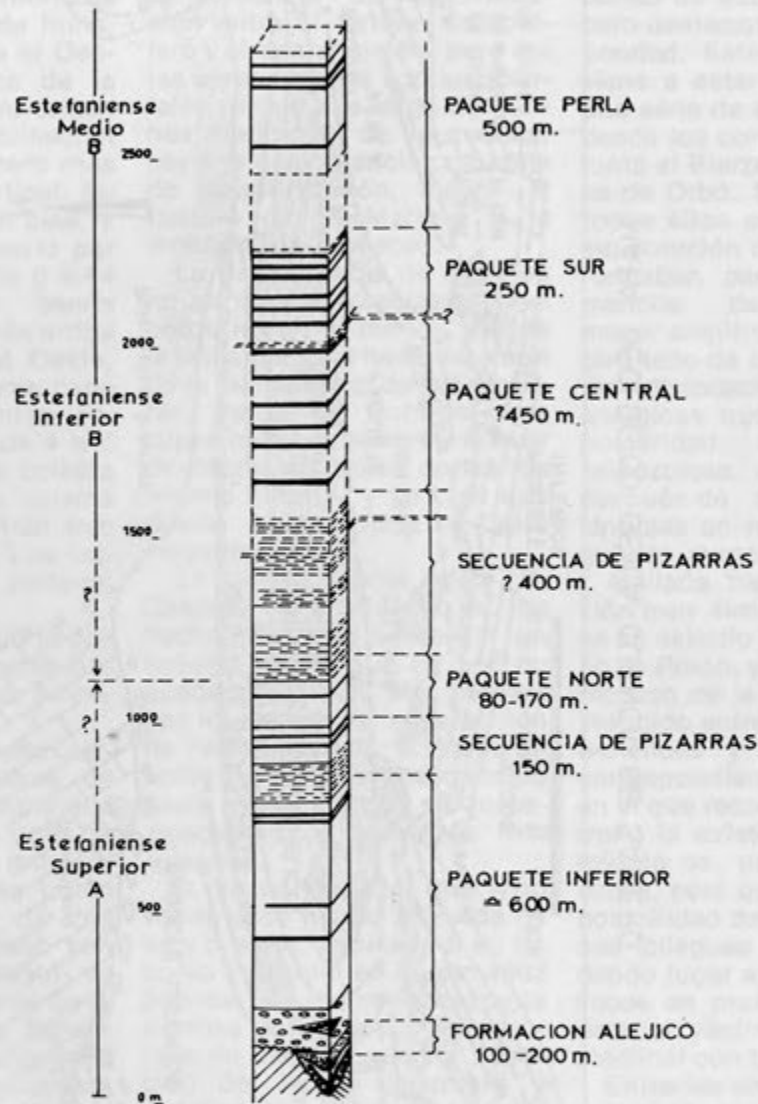
También se encuentra carbonato de hierro de composi-

ción bastante pura, pero poco abundante. Se encuentra en trozos redondeados en medio de las rocas, llamadas "Cayuelas" o en pequeñas bandas que no alcanzan mucha potencia.

En esa zona no se observa ninguna capa calcárea contemporánea como ocurre en Asturias. No se ven tampoco conglomerados cuarzosos. Existe sólo una pudinga con núcleos calcáreos, en el barranco, entre Monte Castro y Castillo de San Martín, y otros restos en los bordes laterales del valle de Sabero. Está interrumpido, quizá se relacione con el terreno, sobre el que reposa la formación carbonífera.

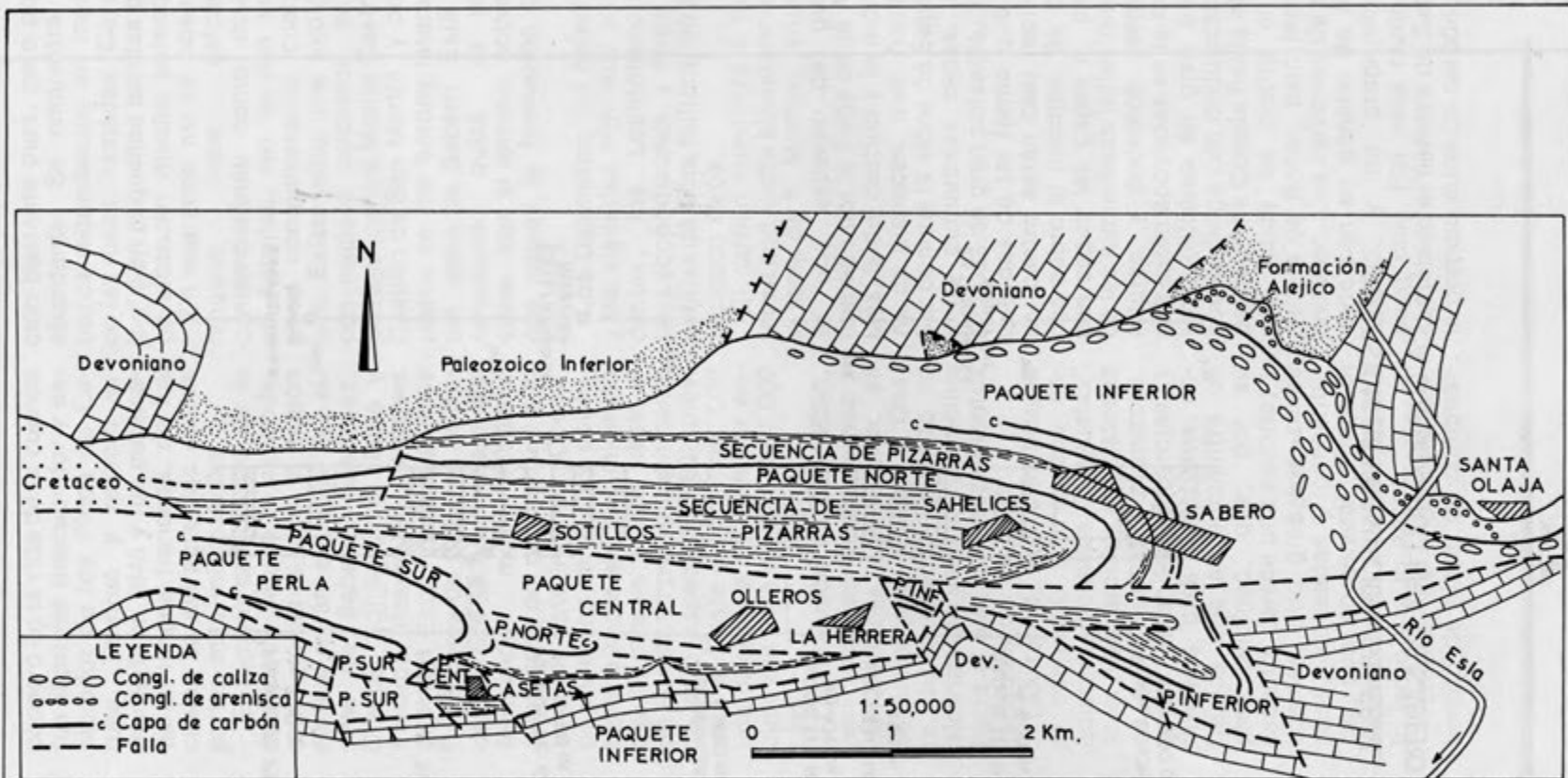
Los Calamites, los helechos y las sigilarias son muy abundantes; los Lupidodendron, las Lycopodiaceas, y otros vegetales de flora hullera, no son tampoco raros.

El carbón comienza a mostrarse con cierta abundancia en la loma de S. Martino, situada en una especie de golfo, formado por la Peña de la Atalaya, la del castillo y la montaña de Llaneces, que, hacia el Sur domina la aldea de Sabero. Entre numerosas capas, hay algunas de gran potencia, y arqueadas de tal forma que las del centro están casi replegadas sobre sí mismas. Se pueden seguir las capas a pesar de las numerosas inflexiones y roturas, y podemos asegurar que están apoyadas en la montaña, calcárea en gran parte, que se dirige con ondulaciones desde Peña Corada hasta el lugar donde se pierde en la llanura de Boñar, bajo terreno cretáceo. Los carbones de esta serie son en general de mala calidad, y no proporcionan buen cok. Por esta razón ha sido dado el nombre de Seca a la primera mina de carbón que



1 20,000

SUCESION DE FORMACION GENERAL
DE LA CUENCA HULLERA DE SABERO



MAPA GEOLOGICO DE LA CUENCA DE SABERO

se ha abierto en la localidad.

Al Sur de la fábrica y de las instalaciones de San Blas se presenta, en forma arqueada y a media altura de la montaña del Castro otra capa de hulla, que se prolonga hacia el Oeste, y llega muy cerca de la llanura de Boñar. En su origen esta capa tiene una inclinación de 45° hacia el Sur, pero más lejos se acerca a la vertical. Su potencia varia de 5 a 8 pies, y está dividida en el medio por una banda de arcilla de 6 a 14 pulgadas. Esta banda desaparece un poco más arriba de Sahelices; pero al Oeste, hacia Sotillos, la misma capa se divide en dos distintas, cada una de las cuales de 4 a 6 pies, y más allá de la collada de Sotillos, en la misma alineación, se encuentran tres capas de 6,7 y 5 pies. Los carbones de este grupo pertenecen a la zona Norte.

Es allí donde se abrió la primera mina de la Sociedad originaria, que se llamó Palentina.

En el centro del valle carbonífero hay otras capas de hulla entre las que se distingue la del Carmen, que se une, no lejos de Sotillos a otra muy potente, de forma que su unión presenta un espesor de 100 pies de carbón mezclado con esquistos. El nacimiento de esta capa está muy cerca de la caliza de la fuente de Sahelices. Esta capa está flanqueada por otras dos capas igualmente potentes.

Hay otras, que por el contrario, desaparecen completamente hacia las estrangulaciones de la cuenca hullera. Así pues podemos afirmar que entre la ermita de Oveja y la sierra de Sotillos hay más de 180 pies de espesor de carbón, mientras que frente a la peña de Peñotas apenas hay la mi-

tad.

En la montaña que bordea al sur de la cuenca, parece a primera vista, pruebas de una concordancia de estratificación entre el terreno carbonífero y el de transición, pero estas apreciaciones son accidentales ya que a lo largo de la línea meridional de la cuenca, hay una discordancia completa de estratificación, hasta el castillo de S. Martino y la montaña de Llaneces.

La discordancia de estratos no es menos apreciable en el borde norte, al menos, desde la orilla del Esla hasta la sierra de la Burcenda o de las Cuestas, cerca de Sotillos. Las capas hulleras parecen reposar de canto sobre los cortes de terreno inferior, y no creo que pueda haber duda a este respecto.

En consecuencia, dice D. Casiano de Prado: yo no he hecho más que comenzar un trabajo difícil, que tal vez no pueda continuar. Me quedará por lo menos, la satisfacción de haber llamado la atención sobre un terreno desconocido hasta ahora, y digno, de investigaciones de geólogos mas expertos.

D. Lucas Mallada, que vivió varios años ligado a la vida de esta cuenca, dedicado a su laboreo y estudio, en el año 1892 publica una memoria bastante extensa sobre la Cuenca Hullera de Sabero, que ha merecido del ilustre ingeniero y geólogo las siguientes palabras:

"En las últimas estribaciones de la cordillera Cantábrica, inmediatas a la separación de las montañas y las llanuras de León y Palencia, encajadas o apoyadas sobre formaciones más antiguas, que descuellan en picos y sierras más altos y riscosos por la

mayor resistencia la denudación, se halla la faja de terreno hullero comprendido entre los ríos Porma y Esla. Los carbones de esta cuenca de Sabero destacan por su riqueza y bondad. Este yacimiento que viene a estar en el centro de una serie de estos, esparcidos desde los confines de Galicia, junto al Bierzo, hasta muy cerca de Orbó. Sin duda alguna, todos ellos estuvieron unidos sin solución de continuidad, y formaban parte de una sola mancha desarrollada con mayor amplitud en Asturias, al otro lado de la cordillera. Pero las dislocaciones y roturas enérgicas que ocurrieron con posteridad a las edades paleozoicas, y las sucedidas después de su conjunto, aislandolas en numerosas e irregulares manchitas".

Mallada hace una descripción muy similar, y apoyándose en estudio hecho por Casiano de Prado, y considera el tramo rico de la cuenca, el comprendido entre el meridiano de Sahelices y el de Sotillos, correspondiente al P. Central en el que reconoce sobre el terreno la existencia del afloramiento de, por lo menos, 10 capas, pero que reconsidera la posibilidad de 3 ó 4 capas con sus pliegues y repeticiones, dando lugar a conceptos equívocos en profundidad. Considera el yacimiento como un sinclinal con buzamiento al W.

Entre las diversas memorias escritas sobre las minas de Sabero, descuellan por sus atinadas observaciones, la primera mencionada de D. Casiano de Prado, de amplio estudio geológico; la segunda más bien de informe industrial, pero que también hace con vistas a las posibilidades económicas, la hecha sobre los yacimientos de hornaguera de la Sociedad

de las minas de Sabero publicada el 15 de Agosto de 1885 por D. Ramón Pellico.

En los treinta y siete años que mediaron entre ambos trabajos se han hecho otros estudios más secundarios debidos a Schulz, Gómez Salazar, Fournier y Filgueira.

Durante este lapso de tiempo las minas de Sabero parecen abandonadas de Dios y de los hombres hasta que el Sr. Zuaznavar obtuvo la concesión del Ferrocarril La Robla Valmaseda, que daría salida a los carbones de Castilla.

Desde la fecha de confirmación del Ferrocarril en 1890 varios industriales y comerciantes bilbainos toman interés en el negocio de explotación de las cuencas hulleras, dirigiendo sus objetivos sobre una de las más ricas y de mejores condiciones, la Cuenca Hullera de Sabero. Y es en esta fecha cuando realiza D. Lucas Mallada la memoria y estudio geológico ya mencionado, que dio pie, de una manera continua, hasta nuestros tiempos, al reconocimiento del yacimiento hullero de Sabero.

El más reciente estudio hecho sobre la cuenca hullera de Sabero es el llevado a cabo por el Geólogo J.A. Knight, sobre la estratigrafía y la flora y fauna.

Los movimientos de la fase Asturiana comprenden un área muy extendida por el NW de España y son seguidos por la deposición de una serie esencialmente continental que corresponde a una sola cuenca montañosa extendida sobre un macizo costero. La influencia marina sobre estos depósitos es revelada por la presencia de una fauna de bivalvos. Esta serie comienza a ser depositada en los primeros estratos pos-orogénicos, siendo de la

edad del Estefaniense A, y el área de sedimentación se extiende, después, gradualmente al NE y NW, hasta los primeros depósitos del Estefaniense C inferior, en la región de Cangas de Narcea y Tineo. Los movimientos tectónicos de Edad del Pérmico son los que ocasionaron el plegamiento de la serie pos-Asturiana que es ahora visible por varios sinclinales que separan las cuencas hulleras.

Las capas pos-asturianas son bastante conocidas en Sabero. El comienzo de esta primera deposición esta delimitada por una secuencia muy local marcada por una franja de unos 200 m. con algunas capas, cerca del pueblo, de Alejico. Las capas de Alejico son seguidas de conglomerados de origen torrencial, sobre los que reposan sedimentos marinos, que caracterizan la cuenca. Seguidamente la serie se vuelve completamente continental con abundante flora y fauna límnic. Entre la flora de las capas de Alejico figura el *Alethópteris zeilleri*, *Al bohemica*, *Callipteridium gigas*, etc. Sobre las capas de Alejico descansa un grueso conglomerado de origen torrencial de unos 100 m. de espesor, después esquistos y fauna marina seguida de una serie de unos 700 m. de espesor de facies fluviales, pantanoso y lacustre con capas delgadas de carbón, generalmente inexplotables, pertenecientes al Estefaniense A.

A continuación de esta serie inferior de Sabero, se encuentran 150 m. del Paquete Norte con tres capas de Carbón.

En la flora se encuentra de nuevo *Neuropteris gallica* y *Reticulopteris germani* y muy abundante *Neuropteris ovata*, *Odontopteris brardi*, *Calipteri-*

dium striatum, *Alethópteris zeilleri*, etc. Esta flora se considera más joven, que la serie inferior de Sabero, pero la presencia de algunos ejemplares de *Lobatópteris lamuriana* y *Sphenophillum emarginatum*, hace sospechar que pertenece al Estefaniense A, más superior que el Estefaniense B inferior, lo que indica que es difícil delimitar estas dos edades.

Después del Paquete Norte, siguen unos 300 m. de esquistos lacustre en los que sólo aparece un ejemplar de *Lobatopteris lamuriana*. Seguidamente viene el Paquete Central de Sabero, al que le sigue el Paquete Sur, en el paraje de Casetas, pero estos dos mas bien muestran un contacto tectónico.

El Paquete Central está fuertemente plegado, cuyo espesor real es muy variable, por término medio tiene unos 400 m. La flora es abundante en *Neuropteris ovata*, *Odontópteris brardi*, *Alethópteris zeilleri*, *Alethópteris leonensis*, *Oligocarpia grigorievi*, que hace suponer que todos estos elementos pertenecen al Estefaniense B. Este Paquete contiene una serie de capas muy plegadas y de potencia considerable.

El Paquete Sur está separado del Paquete Central por un contacto tectónico y tiene un espesor de 250 m. y 5 ó 6 capas. Contiene una flora más o menos parecida al P. Central por tanto perteneciente al Estefaniense B. En la parte inferior se ha encontrado un ejemplar de *Lobatopteris lamuriana*, que indica aquí que se remonta hasta Estefaniense B., pero un solo ejemplar no da valor para emitir un juicio cierto.

Después del P. Sur, sigue

un tramo de 500 m. de gres fluviales con estratos hulleros intercalados en la parte inferior con una flora característica del Estefaniense B., lo que atestigua la presencia de *Sphenophillum reticulatum*. La parte superior de este Paquete denominado Perla, se encuentran *Neurópterus praedentata*, *Alethópterus leonensis*, *Sphenópterus rotundiloba*, con otros muchos elementos, que atestigua que se trata de un Estefaniense bastante alto, que hace suponer, que la serie en la comarca de Sabero tiene un espesor de unos 2.500 m. elevado y en transición con el Estefaniense inferior o medio.

Como epílogo de estos estudios, y la experiencia adquirida por el estudio y observación continua durante varios años de trabajo en la Cuenca Hullera de Sabero, dá la confianza para opinar: Que el terreno hullero de esta Cuenca se depositó después de la fase Astúrica, como una secuencia discordante que se plegó, a su vez, en forma sinclinal asimétrico

con plano Sur ligeramente cobijado.

El plano N. muestra una sucesión ininterrumpida con una anchura hasta 1.200 m. al Norte del pueblo de Sahelices.

El relleno de esta cuenca es de facies llimnica y pertenece al Estefaniense A Intermedio y Superior y al Estefaniense B Inferior y Medio.

Los accidentes en capa son originados por la tectónica diferencial debido a la alternativa de estratos rígidos de arenisca, y plásticos de pizarra y carbón, dando lugar a que, con ciertas presiones, las capas más plásticas se ondulen y rizan y las rígidas formen un solo pliegue.

El Paquete Central se caracteriza por las grandes deposiciones de masas vegetales sobre un fondo irregular dando lugar a la continua variación de potencias y discontinuidad de las capas; al mismo tiempo que se depositaban unidades de masas de estériles sobre estas deposi-

ciones, que reconocemos actualmente como lentejones de roca: pizarra o arenisca, dentro de la masa de carbón. A su vez esta formación sufrió los efectos de una tectónica desmesurada y poco conocida.

Los movimientos paleozoicos formaron fallas en dirección generalmente E-O. El movimiento en sentido vertical de estas fallas dió lugar a una formación hullera superpuesta. Algunas fallas del paleozoico antiguo se activaron posteriormente durante el Devónico hasta el Terciario.

Y finalmente la tectónica, que se ha comportado aquí de una forma tan agresiva, muchas veces nos ofrece sorpresas inimaginables.

Tal vez con el tiempo y la ayuda de la ciencia se llegue a terminar la obra que han comenzado estos hombres que nos precedieron, descifrando los misterios que esta Cuenca de Sabero guarda en sus entrañas.

jose manuel f.

21

HUMOR



VACACIONES EN EL MAR

DEPARTAMENTO DE ASISTENCIA SOCIAL

Un grupo de 62 chicas, hijas de trabajadores de la Empresa, han ido este verano a pasar unos días de vacaciones a Cué (Asturias).

Fue un turno de Colonias especial, dedicado a jóvenes de 15 a 17 años y donde pasaron diez días a orillas del mar, conviviendo con chicas de otras zonas mineras: Santa Lucía, Cifera, Pola de Gordón, etc., dejando un bien recuerdo a aquellas personas que vivimos con ellas.

Sus días fueron transcurriendo entre deportes, competiciones, actividades culturales, trabajos manuales, excursiones, y cómo no, los baños en el mar, que tanto gustan y se disfruta, aunque a veces el tiempo nos haya hecho alguna jugarreta.

Pero no quiero ser yo quien diga cómo han sido estas vacaciones, sino que sean ellas las que cuenten sus impresiones.

UN CAMPAMENTO

¡Vacaciones! exclamaron todas en el Instituto, los libros, los cuadernos, los apuntes, todo olvidado en las estanterías de un armario.

Las diversiones, las salidas, todo me era poco en vacaciones, y por fin ¡un campamento!

Iba llena de ilusión en el autocar con sesenta niñas más que como yo iban a disfrutar esos once días.

Me mandan hacer una redacción sobre estos días. ¿Qué decir?, ¿qué contar? Es imposible describir con palabras humanas, lo que tanto ha marcado para mi vida.

Por la mañana educación física, carreras, balón-mano, balón-cesto, playa, sol, dibujo, salidas, etc.

No se puede decir lo que puede significar una canción en un campamento, una puesta de sol, una riña, todo es distinto, así como encantado, especial, como marcando una dirección distinta.

¿Cómo poder olvidar a esas chicas que han estado a mi lado? ¿Y, si no las puedo ver más? No quiero pensar en eso, me lastima hondamente, quiero olvidar que tendremos que irnos, que regresarán las rutinas, que llegará el curso.

Por fin, concluyó, no quiero cansar, y ¿qué decir? Mis palabras jamás podrían decir lo que yo realmente siento.

Ana M.ª Ferreras

FLORICULTURA



Estamos ya en época de prestar especial atención a las plantas que pronto lucirán en nuestras ventanas.

Conviene recordar que no todas las plantas necesitan la misma claridad ni el mismo sol; de su situación depende en gran parte nuestro éxito o fracaso.

Citaremos algunas de las plantas más conocidas.

Las petunias necesitan bastante sol, si las hemos sembrado en buena temperatura ya estarán crecidas y es importantísimo el despuntarlas lo más pronto posible para que se ramifiquen y den más cantidad de flores.

No hemos de olvidar cortar las flores marchitas para que no envejezcan la planta y sea más duradera su floración.

Los gladiolos, que hemos dejado reposar durante tres meses fuera de la tierra, ya estarán sembrados, si bien se puede hacerlo en distintas fechas con el fin de que no florezcan todos a la vez. Conviene situarlos en un lugar soleado.

Una casa adornada con flores naturales es signo de buen gusto en las personas que la habitan y una de las plantas que mejor se prestan para conseguir centros maravillosos es sin lugar a dudas el gladiolo.

Se cortan cuando empiezan a abrirse los primeros capullos de abajo y se les cambiará el agua todos los días quitando

los que se marchiten; el resultado es conservar durante varios días el ramo con toda su lozanía.

Los bulbos también se conservan por el invierno en el jardín sin helarse, aunque se aconseja sacarlos para que el próximo año den flores más grandes.

Otra de las plantas más bellas es la **Begonia bulbosa** que merece toda nuestra atención.

Necesita para su cultivo poco sol y que la tierra sea vegetal mezclada en partes iguales con tierra de jardín.

Es importantísimo la tierra vegetal, pues de no llevarla sus flores no son tan fuertes y lozanas.

La tierra vegetal puede ser de castaño o de haya, esta última fácil de conseguir en nuestros montes debajo de las hayas más grandes y viejas quitando las hojas caídas del último año.

La gloximia (también bulbosa) es quizá la más bella planta de interior. Sólo tiene que enterrarse el bulbo ligeramente en maceta no muy grande y con tierra vegetal como las begonias.

Puede cultivarse en ventanas exterior evitando el pleno sol con cuidado que no tenga corrientes de aire pues se perdería.

Tanto las Begonias como las gloximias ya las tendremos en las macetas esperando recrearnos pronto con su belleza.



DESAFIO A SU MEMORIA

Elija una de las contestaciones, aquella que considere la correcta.

1.^a—¿Qué emperador romano dejó de perseguir a los Cristianos?

- a) Nerón. b) Diocleciano. c) Constantino. d) Trajano.

2.^a—¿Quién escribió "La Galatea"?

- a) Cervantes. b) Lope de Vega. c) Calderón. d) Santa Teresa.

3.^a—¿En qué río está la gran presa de Assuan?

- a) Amazonas. b) Ebro. c) Nilo. d) Congo.

4.^a—¿Quién fue el último español que ha obtenido el Premio Nobel?

- a) Severo Ochoa. b) Juan-Ramón Jiménez. c) Ramón y Cajal. d) Vicente Aleixandre.

5.^a—¿Qué propiedad matemática es ésta: (a x b) x c igual a x (b x c).

- a) conmutativa. b) asociativa. c) distributiva. d) disyuntiva.

¿Sabía Vd. que...?

Los restos fósiles más antiguos de los "homínidos" (primates de donde probablemente desciende la Humanidad) se han encontrado en el valle de Oldoway en Tanganica (África). Donde hace quizá cerca de 2 millones de años, existieron dos tipos de "homínidos" (Zijanthropus y "Homo Habilis"), que ya utilizaban pequeños utensilios domésticos.

Para la construcción de la pirámide de "Khufu", la más alta de Egipto, se emplearon bloques de piedra que pesaban dos toneladas y media, y que tuvieron que ser traídos desde centeneres de kilómetros transportadas en barcasas por el río Nilo. Se cree que se duró en construir dicha pirámide más de 20 años, y que trabajaban diariamente 100.000 esclavos.

En el antiguo Imperio Hitita (año 1.500 antes de J.C.) el valor del hierro como metal era cinco veces superior al del oro; y veinte veces al de la plata.

Los Mogoles (antiguo pueblo de la estepa de Siberia), podían cabalgar durante varios días sin detenerse, e incluso dormían montados en su cabalgadura; y cuando se les acababan las provisiones, podían vivir diez días abriendo las venas de su caballo en el cuello y chupando la sangre; luego cerraban la herida con estopa.

¿COMO ESTA VD. DE LEXICO?

Escoja de entre los cuatro significados el que a Vd. le parezca el más idóneo.

ABADESA:

- a) Mujer del abad.
b) Superiora de un convento.
c) Que tiene talento.
d) Usurera.

BABIECA:

- a) Persona imbécil.
b) Que se baba.
c) Caballo.
d) Natural de Babia.

CABALA:

- a) Chabola
b) Acción de cavar.
c) Conjetura.
d) Ave palmípeda.

CHACOTA:

- a) Risa.
b) Ocio.
c) Sosa.
d) Burla.

GABELA:

- a) Moneda.
b) Tierra áspera.
c) Mujer soltera.
d) Tributo.

HABAR:

- a) Haber.
b) Planta.
c) Tierra sembrada de habas.
d) Fruto.

DADIVOSO:

- a) Generoso.
b) Caprichoso.
c) Avaro.
d) Socarrón.

EBURNEO:

- a) Robusto.
b) De marfil.
c) De bronce.
d) Natural de Borneo.

FABRIL:

- a) Hecho de fibras.
b) Tejido.
c) Relativo a las fábricas.
d) Fácil.

IBIS:

- a) Ave zancuda.
b) Repetición.
c) Desierto.
d) Brillante.

Las cuatro verdades del Budismo son: 1.^a) Que el sufrimiento está extendido por el mundo. 2.^a) Que su causa son las apetencias de las cosas materiales. 3.^a) Que el individuo se puede liberar de los sufrimientos al aniquilar las apetencias. 4.^a) Que el método para alcanzar esta liberación se realiza por ocho senderos: (buenos propósitos, vida honesta, esfuerzos adecuados, rectitud de pensamiento, concentración correcta, resoluciones justas, hablar oportunamente y obrar convenientemente.

PAGINA INFANTIL

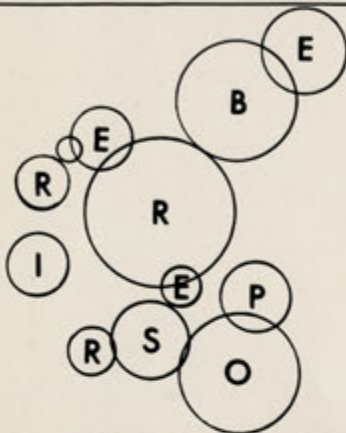


CONCURSO



PRESENTAMOS EL SIGUIENTE PROBLEMA

COLOCA ESTOS CIRCULOS POR ORDEN DE TAMAÑOS Y PODRAS LEER EL NOMBRE DE UN FAMOSO REVOLUCIONARIO.

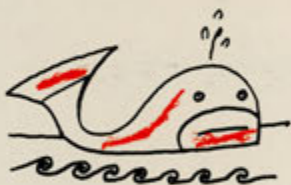


juega y piensa



CADA PALABRA CON SU DIBUJO. DIBUJA LOS CIRCULOS EN UN PAPEL, RECORTALOS Y FORMA LAS PALABRAS DE LOS DIBUJOS.

LAS SOLUCIONES DEBERAN SER ENVIADAS A LA REVISTA ANTES DEL 15 DE ENERO -1979



col

ba

ga

pa

se

to

lo

pe

ca

ma

lo

lle

rro

ta

na

te

ra



**HULLERAS
DE SABERO
Y ANEXAS, S.A.**

explotaciones carboníferas

**FABRICACION DE COK
SABERO (LEON)**